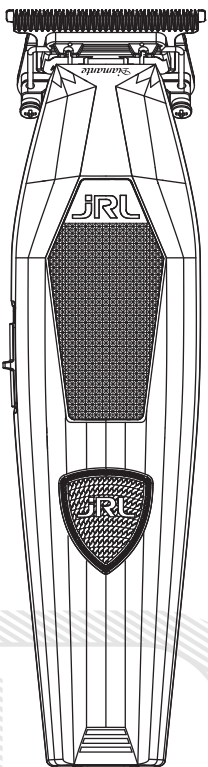


# Diamante

## 2025T

Professional Cordless Hair Trimmer

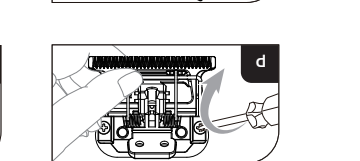
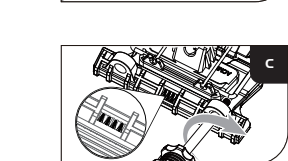
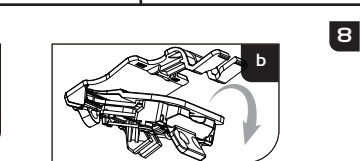
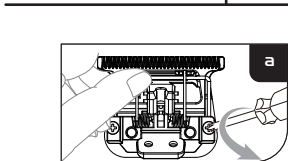
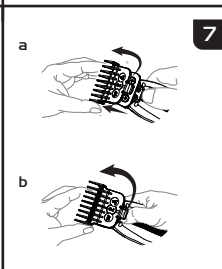
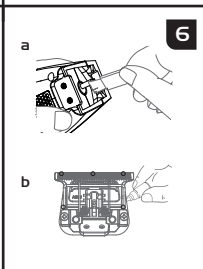
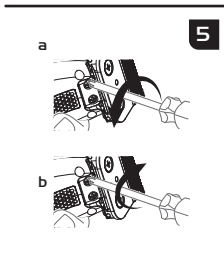
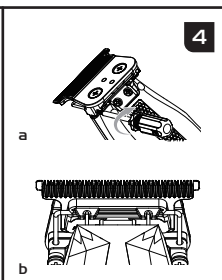
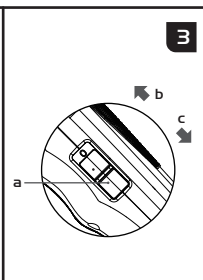
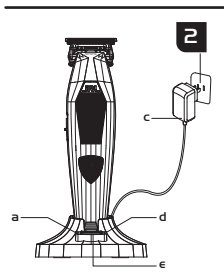
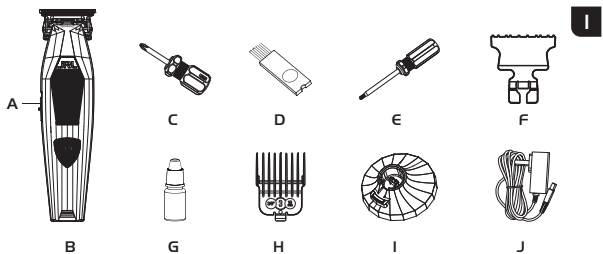


### PATENTS:

2025 3017 3206.3  
2023 1168 3285.9  
2023 2335 0574.5  
2020 2310 2170.0  
2022 2353 3128.3  
2020 3024 4731.7  
2025 2074 5333.0

BRUGERHÅNDBOG





## Tips

1. Dette produkt er ikke designet til at blive brugt på syntetisk hår eller til andre formål end til at klippe 100 % menneskehår. Virksomheden påtager sig ikke ansvaret for funktionsfejl eller skader forårsaget af forkert brug.
2. Dette produkt er designet til professionel brug og hjemmebrug.
3. Sikkerhedsanvisningerne og driftsmanualen er også tilgængelige i PDF-format på vores hjemmeside: [www.jrl.com](http://www.jrl.com).

## Sikkerhedsforanstaltninger

### Skal holdes væk fra børn:

Opbevar trimmeren væk fra børn.

Trimmeren indeholder skarpe knive og små dele, der kan være skadelige for mindreårige.

### Sikkerhedsforanstaltninger:

1. Dette apparat kan bruges af børn fra 8 år og opefter samt personer med nedsat fysisk, sensorisk eller mental kapacitet eller mangel på erfaring og viden, hvis de har fået tilsyn eller instruktion i at bruge apparatet på en sikker måde og forstår de involverede farer.
2. Dette apparat er ikke beregnet til brug af personer (inklusive børn) med nedsat fysisk, sensorisk eller mental kapacitet eller mangel på erfaring og viden, medmindre de har fået tilsyn eller instruktion af en person, der er ansvarlig for deres sikkerhed.
3. Børn må ikke lege med apparatet.
4. Rengøring og bruger-vedligeholdelse må ikke udføres af børn uden opsyn.
5. Apparatet må kun bruges med den medfølgende strømforsyning.
6. ADVARSEL: Hold apparatet tørt.
7. Dette apparat indeholder ikke-udskiftelige batterier.
8. Tag strømforsyningen ud, før du rengør trimmeren.
9. Fjern bladet først, brug derefter rengøringsbørsten til at fjerne hårrester.
10. Hold væk fra vand for at undgå stød eller skade på trimmeren.
11. Hvis trimmeren ved et uheld falder i vand eller andre kemikalier, skal den straks kasseres. Forsøg ikke at tørre eller tilslutte den til strøm.
12. For korrekt opbevaring: Fjern trimmeren fra docken, tag strømforsyningen ud, og rengør enheden grundigt. Opbevar ikke trimmeren på opladningsdock eller lad den sidde tilsluttet.
13. Hvis ledningen til strømforsyningen er beskadiget, skal du straks stoppe med at bruge den og udskifte den.
14. Må ikke skilles ad af brugeren. Besøg autoriserede forhandlere for service og reparation.
15. Vælg korrekt spænding i stikkontakten før opladning (AC100–240V 50/60Hz).
16. Drej, demonter eller gennembor ikke det genopladelige batteri i trimmeren, da det kan forårsage kortslutning eller brand. Hvis batteriet ikke fungerer, må trimmeren ikke bruges og skal tages til autoriseret forhandler.
17. Langvarig brug ved temperaturer under -10°C eller over 40°C anbefales ikke, da det kan beskadige batteriet.
18.  Aftagelig strømforsyningsdel (gælder for adaptermodeller KAI201A-0502000EU/KAI201A-0502000BS/KAI201A-0502000AU).
19. Batteritype: Lithium-ion batteri.
20. Kassér brugte batterier i henhold til lokale forskrifter. Må ikke smides i husholdningsaffald; brug passende genbrugs- eller indsamlingssteder.
21. Undgå kontakt med lækkende materiale. Hvis kontakt opstår, skyl med vand og søg lægehjælp. Brug handsker og kassér sikkert.
22. Udsæt ikke apparatet eller batteriet for ekstreme temperaturer.
23. Vær opmærksom på risikoen for, at terminalerne på batteridrevet apparat eller batteri bliver kortsluttet af metalgenstande.

### For at undgå at beskadige produktet:

1. Brug kun originalt tilbehør.
2. Slib ikke bladet selv.
3. ADVARSEL: Brug kun den aftagelige forsyningsenhed, der følger med dette apparat, til at genoplade batteriet.

## Produktoversigt (fig. 1)

- |                     |                                  |                            |
|---------------------|----------------------------------|----------------------------|
| A. Afbryder         | E. Værktøj til justering af klin | I. Opladningsdock Reset IQ |
| B. Trimmer          | F. Knivbeskytter                 | J. Oplader                 |
| C. Skruetrækker     | G. Smørelolie                    |                            |
| D. Rengøringsbørste | H. Kamme x5 (1.5mm-10mm)         |                            |

## Produkt specifikationer

Produktkode: 2025T			
Vare	Specifikationer	Vare	Specifikationer
Stromadapter	Input AC 100-240V 50/60Hz	Batteritype	Litium-ion-batteri
	Output DC 5V 2A	Opladningstid	2 timer til hurtig opladning 3 timer til nulstilling af IQ-opladning
Batterikapacitet	3.7V 2000mAh	Anvendelsestid	2 timer

## Sådan oplader du din trimmer

**Vigtigt:** Brug kun den originale strømledning til opladning.

Du kan oplade din enhed på den bærbare opladningsbase eller oplade trimmeren direkte ved at tilslutte strømledningen til selve trimmeren. (Fig.2a/b)



**Bemærk:** Når trimmeren er ved at løbe tør for strøm, kan adapteren sættes direkte i trimmeren. Du kan bruge trimmeren, mens den oplades.

### LED-statusindikatorer



- Rødt blinkende lys: Mindre end 10 minutters batteritid
- Hvidt blinkende lys: Oplader (mere end 10 minutters batteritid)
- Konstant hvidt lys: Fuldt opladet

### Opladning med Reset IQ-teknologi

Tilslut ladebasen til strømforsyningen,  det grønne lys (Fig.2d) tændes. Under opladning **JRL** blinker advarslyset grønt, og det **JRL** vide lys forbliver tændt, når opladningen er fuldført.

Brug af Reset IQ-opladning forlænger batteriets levetid og tager cirka 3 timer for en fuld opladning.

### Hurtigopladningsmetode

Tryk én gang på knappen  på ladebasen for at skifte til hurtigopladning,  det blå lys (Fig.2a) tændes. Under opladning **JRL** blinker advarslyset hvidt, og det **JRL** hvide lys forbliver tændt, når det er fuldt opladet.

Den hurtige opladningsmetode  tager cirka 2 timer.

Bemærk: Brug af en forkert strømforsyning kan medføre forlænget opladningstid.

## Sådan betjener du den.

### Instruktioner for skift og betjening

Tryk på kontakten for at tænde og slukke for trimmeren (fig. 3a/b/c).

O: Lukker ned

I: Tændt, 8200 omdrejninger pr. minut

### LED'en angiver strømstatus:

- Hvid = høj strømtilstand
- Rød = mellem strømtilstand
- Blinkende rød = lavt batteriniveau
- Automatisk slukning når batteriet er opbrugt

## Justering af klinger og nulafstand

### Sådan justeres klingelængden til 0 mm:

- Sørg for, at trimmeren er slukket og frakoblet strømmen.
- Brug justeringsværktøjet til at justere klingerne (Fig.4a–b).
- Bekræft, at de øverste og nederste klinger er centrerede og parallelle.

### Sådan nulstilles klingejusteringen:

1. Fjern klingen og løs begge skruer (Fig.8a)
2. Fastgør klingebeskytteren (Fig.8b)
3. Justér klingepositionen med uret med en skruetrækker (Fig.8c)
4. Sørg for, at der ikke er nogen overlappning, og stram derefter skruerne (Fig.8d)

## Vedligeholdelse af klingens

- Bemærk:**
1. Læs nøje vejledningen til vedligeholdelse af bladet, før du tager det i brug. Følg instruktionerne, når du fjerner og monterer bladet, for at undgå forkert montering.
  2. Når bladet er installeret, skal du nøje tjekke, om de tilsvarende dele er sat godt fast.
  3. Tag stikket ud af stikkontakten, og sluk for trimmeren, før du bruger den.
  4. Når du håndterer bladet, må du ikke selv forsøge at silbe eller ændre bladet for at undgå at beskadige trimmeren.

### Fjernelse af klingens

Som vist i figur 5a, hold enheden med den ene hånd og brug en skruetrækker til at løsne skruerne for at fjerne klingens. (Når du fjerner klingens, skal du holde den sikkert med samme hånd for at forhindre, at den falder og bliver beskadiget.)

### Installation af klingens

Som vist i figur 5b, juster skruerhullerne mellem klingens og trimmerens krop, og stram derefter skruerne med en skruetrækker for at installere klingens. (Sørg for, at klingens sidder godt fast og ikke er løs efter installationen.)

### Rengøring og vedligeholdelse af klingens

Fig.6a: Brug en børste til at rengøre hovedenheden og hårresterne på klingens.

Fig.6b: Dryp 1–2 dråber smørelolie på de tilsvarende fem områder.

## Montering og fjernelse af afstandskammer

Trimmeren leveres med 5 afstandskammer: 1/2# (1,5 mm), 1# (3 mm), 2# (6 mm), 2-1/2# (8 mm), 3# (10 mm)



### ADVARSEL:

Sørg for, at trimmeren er slukket, og at kammen er fastgjort korrekt før brug.

Sørg for, at kammen er korrekt monteret og ikke løs før brug.

- For at montere (Fig.7a): Justér kammen med trimmerens rille og tryk forsigtigt, indtil du hører et klik.
- For at fjerne (Fig.7b): Drej kammen bagtil og løft den af.

**JRL**<sup>®</sup>  
PROFESSIONAL

**Guang Zhou Eagle Fortress  
Hair Products Ltd.**

No.4 Shuanglong Yucai  
Street, Shiling Town, Huadu  
District, Guangzhou, 510899  
China

**Bratt Trading AB**

Radiovägen 34  
135 48 Tyresö SWEDEN  
+46 (8) 712 95 10  
info@bratt-trading.se  
www.bratt-trading.com



[www.jrl.com](http://www.jrl.com)



[www.bratt-trading.com](http://www.bratt-trading.com)



**EAC**

**UK  
CA**

**CE**

